

Het project Waterslag (ECSWA) streeft de volgende doelen na:

- bestaande capaciteit van kleine waterwegen optimaal benutten;
- modal shift naar de binnenvaart stimuleren;
- opwaarderen van kleine waterwegen, als vestigingslocatie voor de industrie;
- versterken van verbindingen tussen mainports en achterland;
- promoten van innovatie in transport en logistiek.

ecswa waterslag



Januari 2007

Projectnieuwsbrief

2

Voorbereidingen proefvaart op volle toeren!

Zoals u in deze tweede nieuwsbrief zult lezen, zijn de geplande acties voorspoedig verlopen! De Inventarisatie Waterwegen (actie 1) is afgerond en het onderzoek Marktpotentieel (actie 2) heeft geresulteerd in een uitgebreid rapport met resultaten en acties. Men kan dus met recht spreken van een zeer succesvol verloop.

De voorbereidingen van de proefvaart zijn dan ook al in volle gang.

Aan deze proefvaart zal Sibelco - vervoerder van jaarlijks 1,9 miljoen ton kwartszand - deelnemen. Een interview met de heer Marc der Weduwe van Sibelco, over de reden van deelname vindt u op deze pagina.

In deze Nieuwsbrief wordt tevens aandacht besteed aan de resultaten tot heden en de tussenstand. Ook wordt een kort verslag gegeven van de deelname aan de Inland Terminals conferentie te Duisburg op 27 en 28 september 2006.



This project has received European Regional Development Funding through the INTERREG III B Community Initiative



NWE ENO
INTERREG III B
NORTH WEST EUROPE

Innovatief project Waterslag van groot belang voor Sibelco

Sibelco is een grote speler op de markt van de industriële mineralen. Dit bedrijf vervoert jaarlijks 1,9 miljoen ton kwartszand via de binnenwateren en is daarmee één van de grootste verladings langs de kanalen in het Waterslag-vaargebied, met vestigingen in Mol, Dessel, Lommel, Maastricht, Maasmechelen en een kaaiterminal in Antwerpen. Sibelco zal deelnemen aan de proefvaart van Waterslag, die in de volgende maanden van start zal gaan.

Marc der Weduwe van Sibelco ziet het Waterslag-concept als een alternatief voor de toekomst:

“Onze fabrieken liggen langs de binnenwateren, wat uiteraard een enorm sterke troef is. Daardoor is de binnenvaart voor Sibelco hét transportmiddel bij uitstek om kanaalgebonden klanten te bevoorraden. Als goed logistieker moeten wij uiteraard innoveren en elke markttrend op de voet volgen, om onze klanten ook in de toekomst een vlotte aanlevering te kunnen garanderen. Waterslag is zo'n innovatief project dat van groot belang kan zijn voor het veiligstellen van onze aanleveringen via het kanaal. Gezamenlijk wordt er gezocht naar vernieuwing, waardoor het een leerproces wordt voor alle betrokken partijen. Op deze manier kan het gebruik van de binnenwateren geoptimaliseerd worden. Initiatieven zoals Waterslag moedigen wij erg aan. Een geslaagde proefvaart geeft ons een mogelijk alternatief naar de toekomst toe. Het initiatief zal alleen dan succesvol zijn indien stap voor stap te werk wordt gegaan. Daarom zal de proefvaart meer duidelijkheid geven over de slaagkansen van Waterslag.”



foto: Marc der Weduwe



Project in fasen

1 | Inventarisatie waterwegen:

kanalen en vaarwegen in Zuid-Nederland en Vlaanderen in kaart brengen inclusief technische kenmerken, bruggen en sluisen.

2 | Onderzoek marktpotentieel:

bepalen van het volume, de aard en modal shift-potentie van (nieuwe) vrachtstromen langs de waterwegen in Zuid-Nederland en Vlaanderen.

3 | Ontwikkeling binnenvaartconcept:

uitgangspunt is een nieuw vaarconcept, waarbij door het koppelen van een duwbak aan een bestaand schip meer lading via de kleine vaarwegen kan worden verscheept.

4 | Onderzoek regionaal-economische meerwaarde:

voordelen van het logistiek binnenvaartconcept inventariseren voor de regionaal-economische ontwikkeling.

5 | Aanpassing koppelverband:

bestaande duwbakken aanpassen met een boegschroef en automatische kabelhaspels, zodat de bak veilig en met zo min mogelijk handelingen kan worden verplaatst en individueel gesloten. Als alternatief voor een duwbak kan ook een Kempenaar gebruikt worden.

6 | Test run:

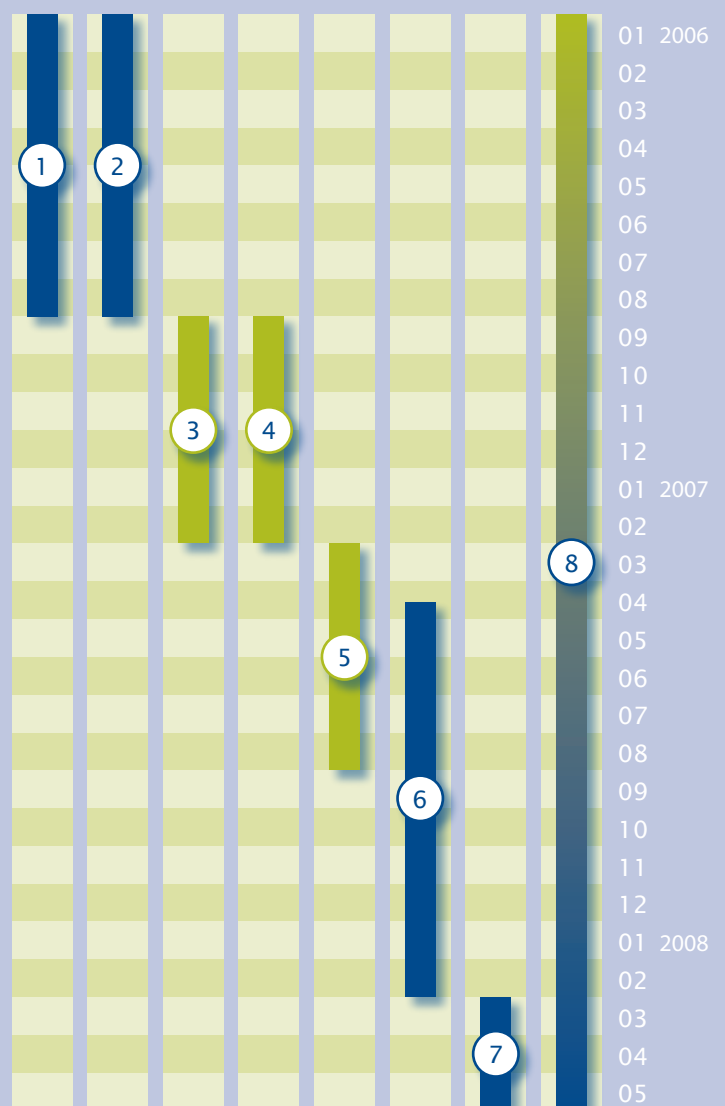
met proefvaarten aantonen dat het concept marktrijp is.

7 | Opzet bedrijfsplan:

businessplan opstellen op basis van de resultaten van de proefvaarten en vorige fasen.

8 | Communicatie en verspreiding resultaten.

Planning



- 1 | Inventarisatie waterwegen
- 2 | Onderzoek marktpotentieel
- 3 | Ontwikkeling binnenvaartconcept
- 4 | Onderzoek meerwaarde
- 5 | Aanpassing koppelverband
- 6 | Test run
- 7 | Opzet bedrijfsplan
- 8 | Communicatie resultaten

Persbijeenkomst voorjaar 2007

In het voorjaar van 2007 organiseert de projectgroep Waterslag een persbijeenkomst. Dit is tevens het launching event voor de proefvaart. U bent van harte welkom en u ontvangt hierover tijdig de nodige informatie. Uiteraard wordt u hiervan ook op de hoogte gehouden via www.waterslag.org

Resultaten

Actie 1: Inventarisatie waterwegen

De waterwegen in het Waterslaggebied zijn geïnventariseerd voor bepaling van de afmetingen van de Waterslag-duwbak. Gezien de resultaten zal het project zich verder richten op een Kempenaar en een duwbak van elk ongeveer 50 m. Dit scenario is het meest aantrekkelijk omdat het voor het grootste vaarbereik zorgt en tegelijkertijd een voldoende grote lading-capaciteit mogelijk maakt.

Actie 2: Onderzoek marktpotentieel

Berekeningen over mogelijke goederenstromen zijn door het projectteam uitgevoerd en aangevuld met interviews van bedrijven die aan de kleinere kanalen in het Waterslaggebied gevestigd zijn. Er is een sterke interesse voor het Waterslagconcept en voldoende ladingpotentieel aanwezig om het ook te operationaliseren. In Zuid-Nederland en Vlaanderen samen is er een ladingpotentieel van ruim 2.500.000 ton droge bulk, 2.500.000 m³ zand en 14.000 TEU. Deze lading staat jaarlijks ongeveer gelijk aan 185.000 vrachtwagenritten!

Het uitgebreide rapport dat de resultaten van acties 1 en 2 weergeeft, kan gedownload worden op de website (www.waterslag.org).

Tussenstand

Actie 3: Ontwikkeling binnenvaartconcept

Geïnteresseerde verladers werden opnieuw gecontacteerd. Er werd nagegaan of zij nog steeds willen deelnemen aan de proefvaart en welke goederenstromen zij hiervoor bereid zijn in te brengen. In dit kader werden een twintigtal goederenstromen geïdentificeerd en in kaart gebracht. De volgende stap is het ontwikkelen van een logistiek concept.

Actie 4: Onderzoek regionaal-economische meerwaarde

Dit onderzoek is al in de afrondingsfase. Er wordt met verschillende scenario's gewerkt. De actuele situatie rondom de kleinere kanalen (zonder Waterslag) wordt vergeleken met een toekomstscenario waarin het Waterslagconcept in de praktijk wordt toegepast. Het is duidelijk dat de implementatie op verschillende terreinen een positief effect oplevert:

- meer werkgelegenheid;
- een verbeterde bereikbaarheid;
- minder emissies van schadelijke stoffen;
- stijgende vraag naar watergebonden bedrijventerreinen en overslaglocaties.

Dit alles zorgt voor een algemene verbetering van het investeringsklimaat in het projectgebied. Het rapport met de resultaten van actie 4 zal binnenkort te vinden zijn op de waterslag-website.

Actie 5: Aanpassing koppverband

Actie 5 is door het succesvolle verloop van het project vroeger gestart dan oorspronkelijk voorzien. De voorbereiding van de proefvaart is daarom al aan de gang. Deze zal vermoedelijk al kunnen starten in april of mei 2007. Dat de Waterslagbak autonoom door de sluisen vaart of zelfs over een kort traject buiten de sluisen, heeft uiteraard gevolgen voor de bemanning. Zowel in Vlaanderen als in Nederland wordt naar alle waarschijnlijkheid de toelating van de bevoegde overheden verkregen om tijdens de proefvaarten met slechts 2 bemanningsleden per scheepscombinatie (duwbak + bak) te varen.



Succesvolle deelname aan Inland Terminals conferentie!

De Waterslag-partners namen op 27 en 28 september 2006 deel aan de Inland Terminals-conferentie en -beurs in Duisburg.

Als spreker tijdens de conferentie gaf Willy Robijns een gesmaakte presentatie. Op deze beurs werd een stand ingericht waar alle informatie over Waterslag en de projectpartners verkregen kon worden. De stand werd druk bezocht door belangstellenden vanuit onder andere havenmiddens, private bedrijven en de pers. Het werd een geslaagd evenement!

Partijen

Het project Waterslag (ECSWA) wordt uitgewerkt via een samenwerking tussen het Zuid-Nederlandse Incodelta, de twee Vlaamse waterwegbeheerders Waterwegen en Zeekanaal NV en NV De Scheepvaart, en een aantal privé-partners uit Vlaanderen en Nederland. Buck Consultants International is project coördinator. Het project wordt financieel ondersteund door Interreg IIIB Noord-West Europa.

Incodelta Zuid-Nederland	www.incodelta.nl
Waterwegen en Zeekanaal NV	www.wenz.be
NV De Scheepvaart	www.descheepvaart.be
Barge Terminal Tilburg	www.bttilburg.nl
Maxx Thiébaud	www.maxx.be
MCA	mca@stg-mca.nl
Mercurius Scheepvaart	www.mercurius-group.nl
Pro-Log	www.pro-log.nl
Interreg IIIB Noord-West Europa	www.nweurope.org

Contact

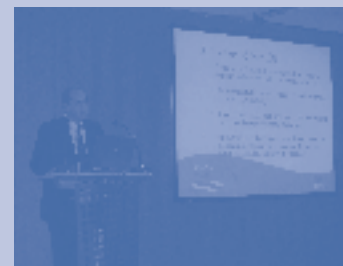
Wilt u meer weten over het project Waterslag (ESCWA)?
Kijkt u dan op www.waterslag.org of neemt u vrijblijvend contact met ons op.

Vlaanderen

Waterwegen en Zeekanaal NV, Willy Robijns, projectleider Waterslag
T +32 3 860 62 72, E willy.robijns@wenz.be

Zuid-Nederland

Incodelta Zuid-Nederland, Ard de Vries, projectleider Waterslag
T +31 13 460 96 56, E ard.devries@incodelta.nl



Colofon

Tekstrealisatie en coördinatie:
Incodelta, Tilburg
Buck Consultants, Zaventem

Fotografie:
Ed Coenen, EVO Zoetermeer
Promotie Binnenvaart Vlaanderen,
Hasselt

Vormgeving:
Ontwerpburo Emilio Perez, Geleen
Waterwegen en Zeekanaal NV,
Willebroek

Drukwerk:
Drukkerij Pietermans, Lanaken

